

RAPORT DOSTĘPNOŚCI ARCHITEKTONICZNEJ

Budynek poddany ocenie	Budynek socjalny nr 33, ul. Piłsudskiego 33, 32-050 Skawina.
Zakres badania	Badanie dostępności architektonicznej budynku na potrzeby modernizacji i dostosowania do potrzeb osób z niepełnosprawnościami
Metody badania	Wywiad bezpośredni, obserwacja bezpośrednia
Wizytator	Zespół Fundacji „FOR EDU”

Wprowadzenie

Dostępność to cecha, dzięki której z produktów, usług i przestrzeni może korzystać na równi jak największa liczba osób. Dostępność to także usuwanie istniejących barier poprzez racjonalne usprawnienia, w tym technologie kompensacyjne i asystujące.

Dostępność dotyczy w szczególności:

- osób na wózkach inwalidzkich, poruszających się o kulach, o ograniczonej możliwości poruszania się,
- osób niewidomych i słabo widzących,
- osób głuchych i słabo słyszących,
- osób głuchoniewidomych,
- osób z niepełnosprawnościami psychicznymi i intelektualnymi,
- osób starszych i osłabionych chorobami,
- kobiet w ciąży,
- osób z małymi dziećmi, w tym z wózkami dziecięcymi,
- osób mających trudności w komunikowaniu się z otoczeniem (także z rozumieniem języka pisanego albo mówionego),
- osób o nietypowym wzroście (w tym również dzieci),
- osób z ciężkim lub nieporęcznym bagażem, towarem,
- seniorów,
- obcokrajowców.

Diagnozę oparto m. in. na ustawie z dnia 7 lipca 1994 r. Prawo Budowlane z późniejszymi zmianami oraz Rozporządzeniu Ministra Infrastruktury z dnia 12 kwietnia 2002 r. w sprawie warunków technicznych, jakim powinny odpowiadać budynki i ich usytuowanie z późniejszymi zmianami, a także na innych przepisach. Na potrzeby raportu przyjęto także dodatkowe kryteria wykraczające poza obowiązujące wymagania prawne.

Wprowadzenie zmian opisanych w raporcie należy każdorazowo poprzedzić stosownymi uzgodnieniami, analizami technicznymi oraz sprawdzeniem, czy nie kolidują one z innymi obowiązującymi przepisami m. in.:

- Ustawą o prawie budowlanym,
- Ustawą o ochronie przeciwpożarowej,
- Rozporządzeniem Ministra Infrastruktury w sprawie warunków technicznych, jakim

powinny odpowiadać budynki i ich usytuowanie,

- Rozporządzeniem Ministra Infrastruktury w sprawie warunków technicznych, jakim powinny odpowiadać drogi publiczne i ich usytuowanie,
- Rozporządzeniem Ministra Spraw Wewnętrznych i Administracji w sprawie ochrony przeciwpożarowej budynków, innych obiektów budowlanych i terenów,
- Konwencją o prawach osób niepełnosprawnych,
- Ustawą z dnia 19 lipca 2019 r. o zapewnianiu dostępności osobom ze szczególnymi potrzebami.

Wszelkie odstępstwa od obowiązujących przepisów techniczno-budowlanych wymagają uzyskania stosownej zgody odpowiednich organów.

Badanie szczegółowych parametrów opiera się na wymaganiach opisanych w następującej publikacji "Standardy dostępności budynków dla osób z niepełnosprawnościami uwzględniając koncepcję uniwersalnego projektowania – poradnik" - Ministerstwo Inwestycji i Rozwoju.

Informacje ogólne:

Diagnozie dostępności architektonicznej został poddany budynek socjalny na ul. Piłsudskiego 33 w Skawinie. W badanym obiekcie wydzielone zostały główne strefy, z których korzystają mieszkańcy. Dojście do budynku, wejście, poszczególne pomieszczenia wspólne.

Objaśnienia:

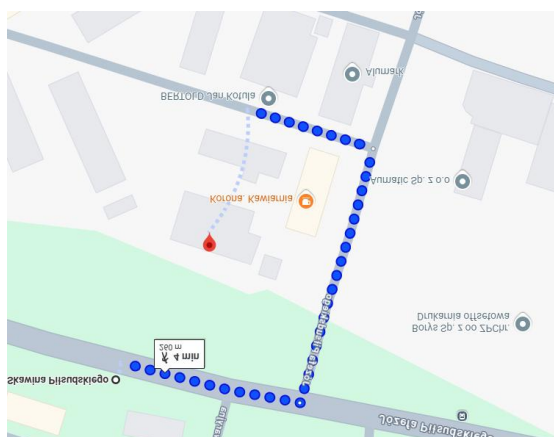
1. OzSP - osoby ze szczególnymi potrzebami.
2. OzN - osoby z niepełnosprawnościami.
3. Pismo Braille'a - pismo wykorzystywane przez osoby niewidome, w których znaki zbudowane są z wypukłych punktów, i które jest odczytywane dotykiem.
4. FON - fakturowe oznaczenia nawierzchniowe, które montuje się na nawierzchniach chodników, podłóg, i które są zauważalne dla użytkowników w sposób wizualny poprzez kontrast barwny i dotykowy poprzez zmienną fakturę.

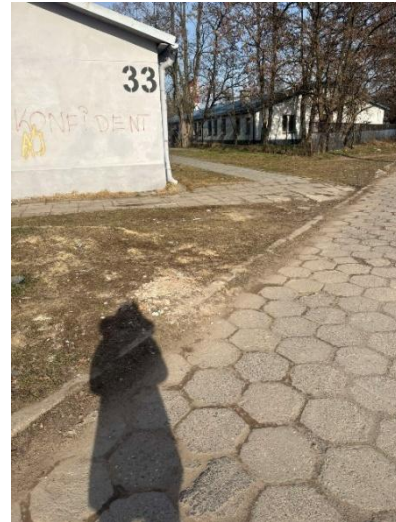
Opis dostępności architektonicznej:

Przy budynku socjalnym brak parkingu.

Dojście do budynku:

Najbliższy przystanek komunikacji publicznej znajduje się w odległości ok. 300 m. Droga z przystanku komunikacji publicznej do budynku prowadzi chodnikiem oraz poboczem. Szerokość chodnika powinna mieć minimum 1,5 m, a dla miejsc intensywnego ruchu 2,0m. Nawierzchnia powinna być równa, antypoślizgowa, bez dużych szczelin. Dojście do budynku powinno być pozbawione krawężników.

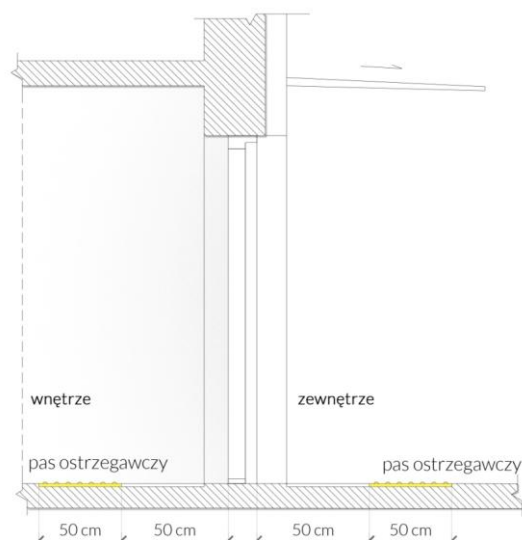




Do budynku prowadzi jedno wejście główne. Przy wejściu znajduje się próg, który należy zniwelować (próg o maksymalnej wysokości do 2 cm).



Wejścia do budynku powinny być zasygnalizowane pasem ostrzegawczym szerokości 50 cm ułożonym w odległości 50 cm przed drzwiami i za drzwiami.



Wokół głównego wejścia należy umożliwić swobodę poruszania się osobom z niepełnosprawnościami, czyli zapewnić przed i po wejściu przestrzeń manewrową o wymiarach co najmniej 150x150 cm,

- drzwi wejściowe do budynku i ogólnodostępnych pomieszczeń użytkowych (w tym wiatrołapu) powinny mieć szerokość w świetle ościeżnicy min. 90 cm,
- próg o maksymalnej wysokości do 2 cm, ze ściętym klinem i wyróżnieniem kontrastu o minimalnym LRV 30,

Detale drzwi wejściowych:

- lekkie i łatwe w obsłudze,
- klamka, zamek oraz dzwonek powinny być łatwe w identyfikacji oraz umieszczone na wysokości 80 - 120 cm nad poziomem podłogi,
- stosowanie klamek w formie dźwigni – klamki gałkowe nie są zalecane

Korytarze, ciągi piesze:

Korytarze w budynku mają odpowiednią szerokość ponad 2 metry. Kolorystyka ścian musi być skonstrastowana z podłogami.

Oświetlenie w budynku musi być równomierne i zgodne z aktualnymi normami i przepisami. Jeśli chodzi o natężenie oświetlenia w strefach komunikacyjnych, czyli korytarzach, to zaleca się, aby wynosiło ono 150 lx. Brak migotania i olśnienia – równomiernie, rozproszone światło. W komunikacji w częściach wspólnych zalecane jest automatyczne sterowanie oświetleniem (np. czujkami ruchu).

Systemu identyfikacji wizualnej (oznaczenia, piktogramy)

Drzwi wewnętrzne:

- powinny mieć ościeżnice oznaczone kontrastowym kolorem w stosunku do powierzchni ściany,
- klamki powinny wyróżniać się na tle drzwi,
- numeracja i opisy pomieszczeń powinny być czytelne zarówno wzrokowo, jak i dotykowo (np. za pomocą druku wypukłego i/lub w alfabecie Braille'a). Oznaczenia są pisane w sposób kontrastowy (np. granatową lub czarną czcionką na białym tle), czcionką bezszeryfową, odpowiednio dużą (co najmniej

rozmiar 36). Oznaczenia należy umieścić na drzwiach maksymalnie do 160 cm wysokości. Przyjęte rozwiązania należy stosować konsekwentnie na terenie całego budynku.

- informacja w alfabecie Braille'a powinna być umieszczona na wysokości ok. 120 cm (dół tabliczki) i maksymalnie 160 cm (górną tabliczkę) na ścianie obok drzwi, po stronie klamki lub bezpośrednio na skrzydle drzwi, nad klamką - rekomendowane jest wykorzystanie tego sposobu oznaczeń.

Kuchnia:

W budynku znajduje się kuchnia wyposażona w kuchenki, blaty robocze i zlew.

Zalecenia dla poszczególnych elementów kuchni:

zlew:

- zalecany o płytkich komorach - nieobudowany z baterią jednouchwytową,
- pusta przestrzeń na podjazd wózka o szerokości min. 80 cm, głębokości min. 60 cm i wysokości 70 cm,

blat roboczy:

- optymalna wysokość blatu wynosi 70 - 80 cm,
- pusta przestrzeń na podjazd wózka o szerokości min. 80 cm i głębokości min. 60 cm,
- pusta przestrzeń na podjazd wózka o szerokości min. 80 cm i głębokości min. 60 cm,

Gniazda i kontakty:

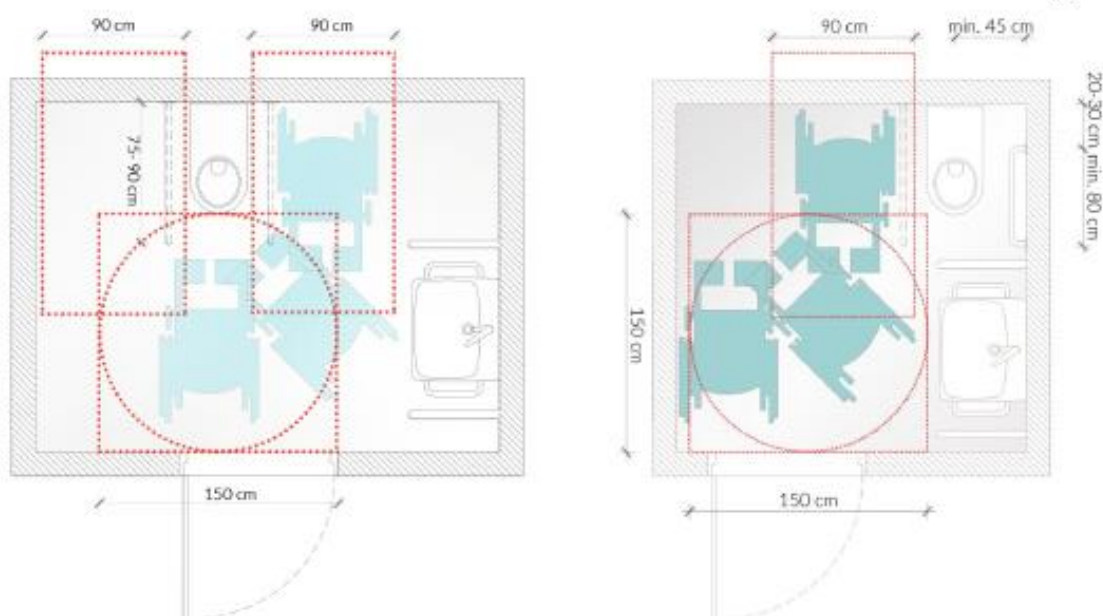
- włączniki światła, czytniki kart dostępu oraz istotne gniazda powinny znajdować się w miejscach, do których może dotrzeć osoba poruszająca się na wózku,
- kontakty, włączniki i inne mechanizmy kontrolne należy umieszczać na wysokości 80-110 cm, natomiast gniazda na wysokości 40-100 cm.
- gniazda i kontakty powinny być obsługiwane jedną ręką i nie wymagać ruchu obrotowego nadgarstkiem, mocnego chwytania i ściskania.

Toaleta i łazienka

W budynku brak toalety dla osób z niepełnosprawnościami. Należy przystosować jedno z pomieszczeń sanitarno-higienicznych do potrzeb OzN.

Podstawowe wytyczne dla toalety dla OzN:

- szerokość drzwi na dojściu do toalety dla osób z niepełnosprawnościami oraz drzwi do samej toalety nie może być mniejsza **niż 90 cm** w świetle, drzwi do toalety muszą być otwierane na zewnątrz,
- przed drzwiami oraz w toalecie zapewnić odpowiednią przestrzeń manewrową o wymiarach 1,5 m x 1,5 m
- zabrania się stosowania powierzchni połyskliwych, powodujących zjawisko olśnienia,
- podłogi i posadzki w toaletach powinny być wykonywane z materiałów antypoślizgowych, które, nawet zamoczone, nie spowodują niebezpieczeństwa dla użytkowników.
- ściany i podłogi powinny być ze sobą skontrastowane; w przypadku braku takiej możliwości, wymagane jest stosowanie listew przypodłogowych lub cokołów w kontrastowym kolorze,
- wszystkie powierzchnie ścian oraz wszystkie powierzchnie podłóg powinny mieć jednolitą barwę, bez wzorów lub o wzorach o kontraście kolorystycznym mniejszym od LRV=20,
- przycisk alarmowy dostępny z wysokości podłogi, toalety powinny być wyposażone w przycisk lub linkę wzywania pomocy, znajdującą się na maksymalnej wysokości 40 cm od poziomu posadzki
- w toalecie powinno zostać zainstalowane uchylne lustro - wytyczne: dolna krawędź lustra na wysokości 90 cm



Drzwi do toalety dla OzN:

- wejście do toalety powinno być oznaczone za pomocą piktogramów na ścianach oraz informacją w alfabecie Braille'a,



- w ustępach ogólnodostępnych, do kabin przystosowanych dla potrzeb osób z niepełnosprawnościami należy stosować drzwi otwierane na zewnątrz, o szerokości co najmniej 90 cm,
- wszystkie drzwi prowadzące do toalet powinny być kontrastowo oznaczone poprzez wykonanie całej powierzchni w kolorze kontrastującym z kolorem ściany ($LRV > 30$) lub oznaczenie ościeżnic w kolorze skonstrastowanym z kolorem ściany ($LRV > 30$),
- zaleca się montowanie drzwi bez siłowników. Ciężkie drzwi uniemożliwiają samodzielne otwarcie ich przez osobę poruszającą się na wózku inwalidzkim,
- ręczne otwieranie i zamykanie drzwi toalety nie powinno wymagać siły przekraczającej 60 N.

Miska ustępowa:

- Obok muszli ustępowej, należy zapewnić przestrzeń wolną od przeszkód o szerokości min. 90 cm (zalecana z obydwu stron),
- Prawdłowo dobrane urządzenie musi mieć długość 65–80 cm
- górna krawędź deski powinna się znajdować na wysokości 42-48 cm, oś muszli nie bliżej niż 45 cm od ścian deska klozetowa powinna być jednolita, bez wycięć, stabilna.

Poręcze:

- montowane w odległości 30 - 40 cm od osi muszli (do osi poręczy) oraz na wysokości 70 - 85 cm (górna krawędź poręczy), oraz wystające 10 - 15 cm przed muszlę,

- długości 75 - 90 cm (podnoszone z obu stron muszli),
- w przypadku możliwości tylko jednostronnego przesiadania się, dopuszcza się montowanie jednego opuszczanego pochwytu i jednego mocowanego na stałe – po przeciwnej stronie względem miejsca odstawczego, na wysokości 70 - 85 cm od posadzki, długości min. 80 cm, mocowane 20 - 30 cm¹²⁰ od ściany za miską ustępową,

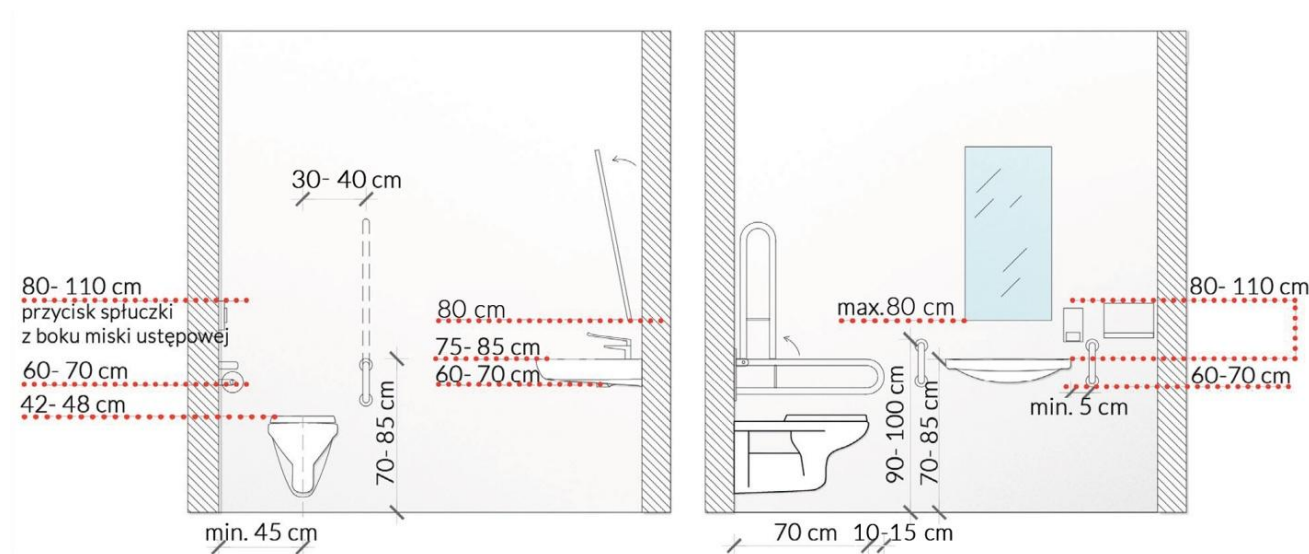
Spluczka:

- uruchamianie spluczki może się odbywać automatycznie lub ręcznie, nie może być to spluczka obsługiwana za pomocą nogi,
- przycisk spluczki powinien się znajdować z boku miski ustępowej na wysokości nieprzekraczającej 80 - 110 cm (górna krawędź przycisku),

Prawidłowo zainstalowana umywalka i bateria:

- wysokość umywalki: - górna krawędź na wysokości 75-85 cm od posadzki, - dolna krawędź nie niżej niż 60-70 cm od posadzki
- przestrzeń manewrowa przed umywalką o wymiarach 90x150cm, z czego nie więcej niż 40 cm tej przestrzeni może znajdować się pod umywalką
- dozownik mydła, suszarka/ręczniki powinny być zlokalizowane jak najbliżej umywalki na wysokości 80-110 cm od poziomu posadzki, (jeśli będzie montowany w łazience, jednak w związku ze specyfiką miejsca można zastosować rozwiązanie alternatywne dostosowane do potrzeb mieszkańców)
- poręcze - montowane po obu stronach umywalki na wysokości 90-100 cm, w odległości nie mniejszej niż 5 cm pomiędzy krawędzią poręczy, a umywalką.
- włączniki światła powinny się znajdować na wysokości 80-110 cm od poziomu posadzki.

Parametry dotyczące wymiarów miski ustępowej, umywalki oraz elementów im towarzyszących



Ze względu na specyfikę budynku i jej mieszkańców rekomendujemy zainstalowanie dwóch zamków w toalecie dla osób z niepełnosprawnościami. Jeden na klucz (w przypadku gdy mieszkaniec nie korzysta aktualnie z toalety) oraz drugi na zamek, (zamknięcie drzwi od wewnątrz odbywa się poprzez przekręcenie pokrętła), który będą użytkować osoby znajdujące się w środku (który ze względów bezpieczeństwa można otworzyć od zewnątrz).

Prysznic:

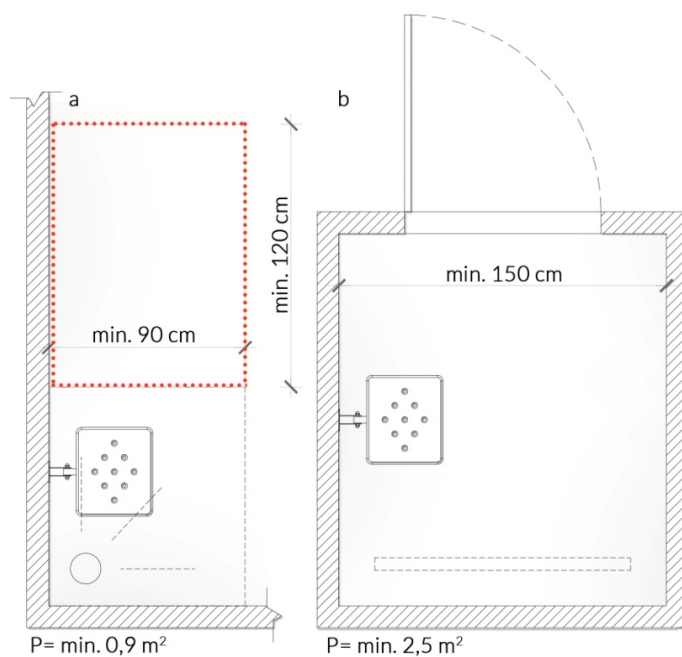
Wymagania/zalecenia:

- natrysk powinien być dostępny dla osób poruszających się na wózku, w związku z tym należy wyprofilować w podłodze odpowiednie spadki w posadzce, w celu odprowadzenia wody do kratki ściekowej
- kabina natryskowa niezamknięta, przy odpowiednim wyposażeniu i zastosowaniu siedziska oraz zapewnieniu odpowiedniej przestrzeni manewrowej może być użytkowana przez osobę poruszającą się na wózku i powinna mieć wymiary: - minimalna szerokość 90 cm, - minimalna powierzchnia kabiny 0,9 m²
- minimalna powierzchnia manewrowa przed kabiną 90x120 cm,
- wymiary kabiny natryskowej zamkniętej z urządzeniami przystosowanymi do korzystania przez osoby poruszające się na wózkach inwalidzkich powinny

wynosić: - minimalna szerokość 150 cm, - minimalna powierzchnia kabiny 2,5 m²

Bezprogowa powierzchnia niecki może również służyć jako większa (o wymiarach 150x150 cm) część podstawowej powierzchni manewrowej,

- prysznic należy wyposażać w siedzisko, mocowane do ściany, na wysokości 42-50cm od podłogi,
- poręcze powinny być montowane na wysokości 90-100 cm nad poziomem podłogi;
- słuchawka prysznicowa powinna:- być wyposażona w giętki wąż o długości co najmniej 150 cm połączony ze słuchawką prysznicową oraz pionowym panelem prysznicowym, - znajdować się na wysokości 90-210 cm nad poziomem podłogi, - powinna mieć regulowaną wysokość,
- baterie z termostatem powinny znajdować się na wysokości 80-90 cm nad poziomem podłogi.



Bezpieczeństwo pożarowe

- Zgodnie z przepisami Ustawy o ochronie przeciwpożarowej z dnia 24 sierpnia 1991 r. (Dz. U. z 2017 r, poz. 736, z późn. zm.), właściciel, zarządca lub użytkownik budynku, obiektu lub terenu jest zobowiązany m. in. do:
- zapewnienia osobom przebywającym w budynku, obiekcie lub na terenie bezpieczeństwa i możliwości ewakuacji (art. 4, ust. 1, pkt 3),
- zaznajomienia pracowników z przepisami przeciwpożarowymi (art. 4, ust. 1, pkt 4a),
- ustalenia sposobu postępowania na wypadek powstania pożaru, klęski żywiołowej lub innego miejscowego zagrożenia (art. 4, ust. 1, pkt 5).

Wymagania w zakresie ochrony przeciwpożarowej:

- zastosowanie znaków bezpieczeństwa dotyczących ewakuacji, oświetlonych wewnątrz,
- zastosowanie na drogach ewakuacyjnych awaryjnego oświetlenia ewakuacyjnego,
- zastosowanie Żółtej, czyli o największym kontraście względem otoczenia, barwy drzwi ewakuacyjnych,
- zastosowanie dodatkowej oprawy oświetleniowej stale pracującej nad wyjściami ewakuacyjnymi.
- Informacja dotykowa o kierunkach ewakuacji w postaci piktogramów dotykowych powinna być montowana w łatwo dostępnych miejscach (np. w narożnikach ścian).

Podsumowanie
Jeżeli będzie możliwość (w przypadku wymiany drzwi lub remontu podłogi) należy zniwelować progi do pomieszczeń (jeśli ich wysokość wynosi ponad 2 cm) jeżeli nie będzie takiej możliwości oznaczyć progi kontrastowo.
Zainstalować pasy ostrzegawcze o szerokości 50 cm ułożonym w odległości 50 cm przed drzwiami i za drzwiami głównymi.
Przystosować jedno z pomieszczeń na toaletę dla osób z niepełnosprawnościami oraz łazienkę z prysznicem.
Szerokość drzwi do pomieszczeń ogólnodostępnych powinna mieć min. 90 cm.
Zastosować kontrast ścian i drzwi do mieszkań oraz pomieszczeń wspólnych. Klamki powinny wyróżniać się na tle drzwi, numeracja i opisy pomieszczeń powinny być czytelne zarówno wzrokowo, jak i dotykowo (np. za pomocą druku wypukłego i/lub w alfabecie Braille'a
Poprawa oświetlenia w budynku
Dostosować kuchnię do osób z niepełnosprawnością według wytycznych
Kontakty, włączniki i inne mechanizmy kontrolne umieścić na wysokości 80-110 cm, natomiast gniazda na wysokości 40-100 cm.
Poprawić nawierzchnię chodnika prowadzącego do budynku